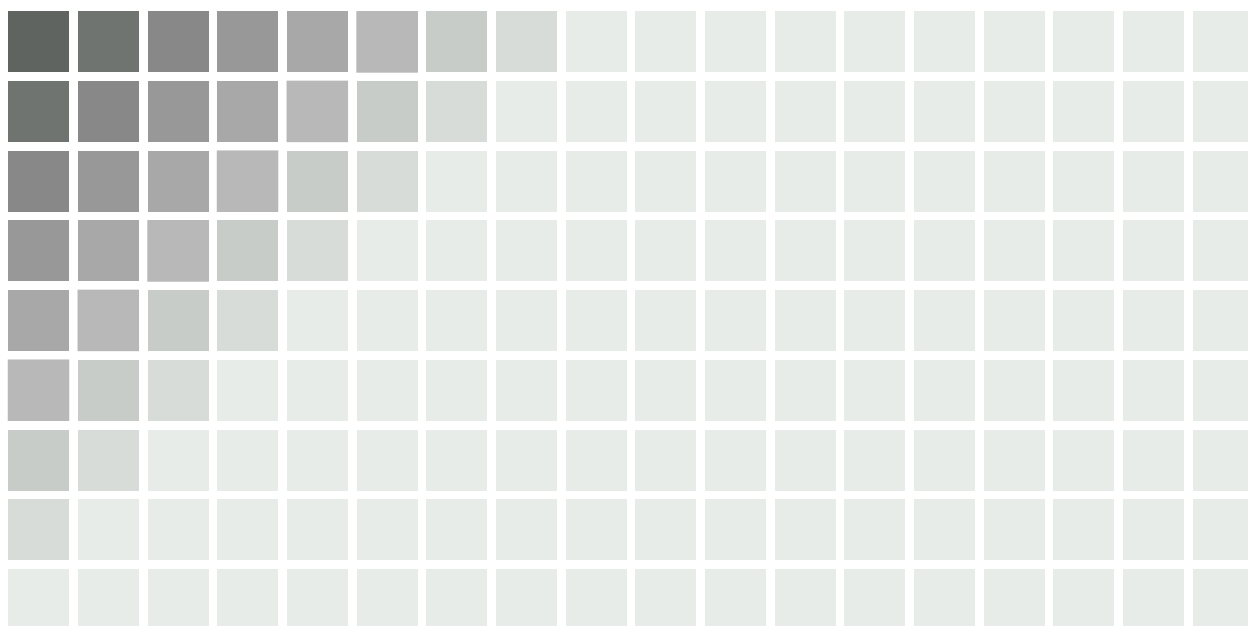
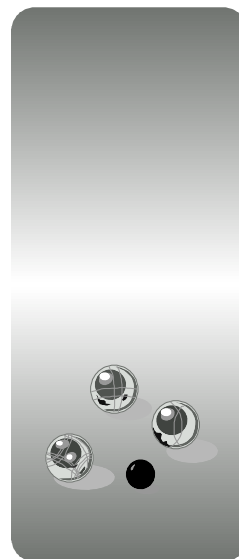

택시미터 사용검정 기준 및 절차 안내



1

개 요

□ 택시미터 검정의 종류

구 분	시 행 시 기	유효기간
제작검정	택시미터를 제작 또는 수입한 때에 실시하는 검정	—
수리검정	택시미터 부착, 요금장치 개조, 검정보인 파손, 새로운 기능 추가 및 수리 등을 한 때에 실시하는 검정	—
사용검정	자동차 정기·종합검사 및 차령연장을 위한 검사 시 실시하는 검정	택시 : 1년
		구급차 : 6개월~1년

□ 택시미터 검정 기관

구분	제작검정	수리검정	사용검정
검정기관	한국교통안전공단 (‘18.7.16부터 시행)	시·도 지정 택시미터수리업자	- 한국교통안전공단 - 지정정비사업자

□ 벌칙 사항

○ 3년 이하의 징역 또는 3,000만원 이하 벌금(자동차관리법 제79조)

☞ 검정을 받은 택시미터를 무단으로 변조하거나 변조된 택시미터를 사용한 자 또는 검정을 받지 아니하고 택시미터를 제작·수리·수입하거나 이를 매매 또는 매매 알선한 자

○ 2년 이하의 징역 또는 2,000만원 이하 벌금(자동차관리법 제80조)

☞ 택시미터전문검정기관이나 그 종사원으로서 부정하게 택시미터검정을 한자와 이들에게 재물이나 그 밖의 이익을 제공하거나 제공 의사를 표시하고 부정한 검정을 받은 자

○ 100만원 이하의 과태료(자동차관리법 제84조)

☞ 택시미터의 검정을 받지 아니하고 사용한 자

2

택시미터 사용검정

□ 업무의 목적

- 택시 및 구급차에 설치되는 ‘요금미터장치’의 정확도를 확인하여 기기의 오류 또는 임의조작 등으로 발생할 수 있는 과다 요금 징수 등의 국민피해를 예방하고자 함

□ 운영근거

- 자동차관리법 제47조(택시미터의 검정 등)
- 응급의료에 관한 법률 시행규칙 별표16의2(구급차 장착 장비의 기준과 정보 수집·보관·제출 방법 및 동의 절차)
- 자동차관리법 시행규칙 제95조(검정의 신청 등)
- 국토교통부 고시 ‘자동차검사 시행요령 등에 관한 규정’ 제24조(택시미터전문기관의 지정기준 등)

□ 업무처리 절차

업무 FLOW	업무처리요령
1. 택시미터 사용검정 신청	<p><자동차관리법 시행규칙 제95조제1항></p> <ul style="list-style-type: none"> - 정기·종합·임시검사 시 동시 접수 * 정기검사 기간 또는 차령기간 만료 2개월 이내에 수리검정을 받은 경우에는 사용검정을 받은 것으로 봄
2. 검정실시	<p><자동차 검사 시행요령 등에 관한 규정 별표5></p> <ul style="list-style-type: none"> - 사용검정(구조 및 기차) - 검정 결과, 검정봉인의 파손, 요금장치의 변경, 새로운 기능의 추가, 거리의 허용차 초과에 해당되는 때에는 검정불합격 처분 시행(자동차 검사 시행요령 등에 관한 규정 제26조제2항)
3. 검정결과 판정 및 통보 등	<p><자동차 검사 시행요령 등에 관한 규정 제28조></p> <ul style="list-style-type: none"> - 적 합 : 택시미터 ‘검정합격필증’을 택시미터의 보기 쉬운 곳에 부착 - 부적합 : 검사점검요령에 의한 택시미터검정결과보고서를 등록관청에 즉시 보고(전산정보처리조직에 즉시 기록한 경우에는 보고한 것으로 갈음) 하여야 하며, 즉시 수리검정을 받도록 안내

□ 검정항목 및 방법

검정 종류	검 정 항 목		검 정 방 법
	구분	적 용 항 목	
사용 검정	(1)구조	겉모양	봉인이 탈락되지 아니하고 겉모양이 파손되지 않을 것
		표기 및 표시	표기 및 표시가 확실하게 부착되어 있을 것
	(2)기차	거리의 허용차	구조검정 기준에 적합한 것에 대하여 주행검사 시행

○ 택시미터 봉인 관련 기준

- 「자동차 검사 시행요령 등에 관한 규정」 제28조제1항

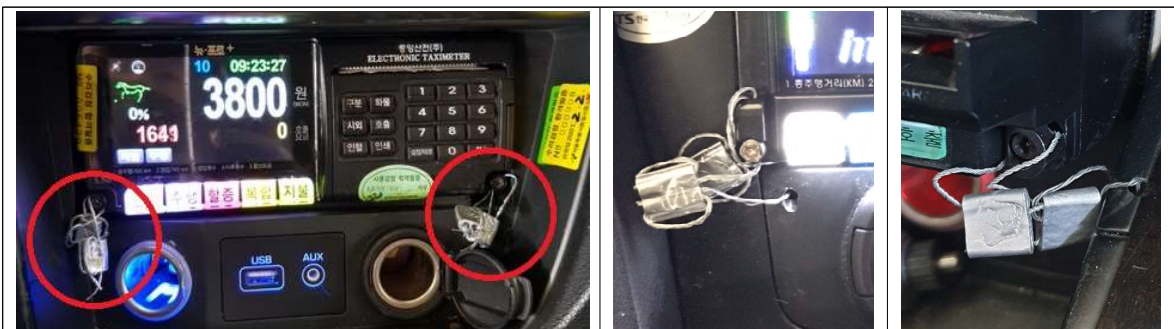
◇ 제작·수리검정 후 임의조작 방지를 위하여 아래 기준으로 봉인

- 제작검정 : 외함과 지지구 접합부의 철인 및 봉인

- 수리검정

가. 정치검사 : 외함지지구의 접합부 봉인

나. 주행검사 : 봉인을 파손하지 아니하고는 펄스를 조정할 수 없도록 펄스조정부와 미터기 외함을 봉인선으로 연결하여 1차봉인한 후 그 봉인선을 이용하여 차체와 연결하여 2차봉인을 실시하고, 택시미터의 좌·우 2개소에 택시미터와 차체를 봉인선으로 연결하여 봉인



Q1. 사용검정을 면제할 수 있는 조건은 무엇인가요?

- ☞ 정기검사 기간 이내 또는 차량만료일 2개월 이내에 수리검정을 받은 경우에는 사용검정을 받은 것으로 보며, 사용검정 면제대상에 해당됩니다.

* 관련근거 : 「자동차관리법 시행규칙」 제95조제1항제3호가목

Q2. 택시미터의 봉인 개수는 몇 개 인가요?

- ☞ 일반적으로 택시미터는 미터기 자체를 봉인하는 1차 봉인(제작검정에서의 정치봉인 및 수리검정에서의 펄스봉인), 1차 봉인선을 이용하여 각각 미터기와 차체를 연결하는 2차 봉인을 실시하여 총 4개의 봉인이 설치되어야 합니다.(미터기의 형태에 따라 다소 상이할 수 있음)

* 관련근거 : 「자동차 검사 시행요령 등에 관한 규정」 제28조

		
<p>적합 사례 (좌/우 각 2개의 봉인)</p>	<p>1차 봉인(미터기) 및 2차 봉인(차체연결) 설치상태 적합</p>	
		
<p>부적합 사례 (좌/우 각 1개의 봉인)</p>	<p>미터기만 봉인 (2차 봉인 누락)</p>	<p>미터기와 차체를 한꺼번에 봉인</p>

Q6. 교통약자전용택시도 요금미터장치 사용검정을 실시해야 하나요?

☞ 여객자동차 운송사업용 자동차를 교통약자전용택시로 사용하는 경우에는 요금미터장치 사용검정을 실시하여야 합니다. 다만, 지자체 조례에 따라 기본거리 및 이후거리가 일반택시와 상이할 수 있으므로 해당 내용을 확인하여 기준 값을 수정한 이후 사용검정을 실시합니다.

* 관련근거 : 「여객자동차 운수사업법 시행규칙」 [별표4]

□ 자동차관리법

제47조(택시미터의 검정 등) ① 택시요금미터(이하 "택시미터"라 한다)를 제작·수리·수입 또는 사용하는 자는 그 택시미터에 대하여 국토교통부령으로 정하는 바에 따라 국토교통부장관의 검정을 받아야 한다.

② 국토교통부장관은 필요하다고 인정하면 국토교통부령으로 정하는 바에 따라 택시미터를 검정할 수 있는 전문검정기관(이하 "택시미터전문검정기관"이라 한다)을 지정하여 제1항에 따른 검정을 대행하게 할 수 있다.

③ 누구든지 제1항 또는 제2항에 따른 검정을 받지 아니하고는 택시미터를 제작·수리·수입 또는 사용하거나, 이를 매매 또는 매매 알선을 하여서는 아니 된다

④ 택시미터전문검정기관에 관하여는 제40조 및 제45조제2항·제3항을 준용한다.

⑤ 국토교통부장관은 택시미터전문검정기관이 다음 각 호의 어느 하나에 해당하는 경우에는 그 지정을 취소하거나 6개월 이내의 기간을 정하여 그 업무의 전부 또는 일부의 정지를 명할 수 있다. 다만, 제1호 및 제8호에 해당하는 경우에는 그 지정을 취소하여야 한다.

1. 거짓이나 그 밖의 부정한 방법으로 지정을 받은 경우
2. 업무와 관련하여 부정한 금품을 수수하거나 그 밖의 부정한 행위를 한 경우
3. 자산상태의 불량 등의 사유로 그 업무를 계속하는 것이 적합하지 아니하다고 인정될 경우
4. 제4항에서 준용되는 제45조제2항에 따른 시설·장비 등의 지정기준에 미달한 경우
5. 제40조제1항에 따른 정밀도검사를 받지 아니한 검정용 기계·기구로 검사를 한 경우 및 정확성이 확인되지 아니한 검정용 기계·기구를 사용하여 검정을 한 경우
6. 제72조제1항에 따른 보고를 하지 아니하거나 거짓으로 보고한 경우
7. 제72조제2항에 따른 검사를 거부·방해 또는 기피하거나, 질문에 응하지 아니하거나 거짓으로 답변한 경우
8. 이 조에 따른 업무정지명령을 위반하여 업무정지기간 중에 검정업무를 한 경우

⑥ 제5항에 따른 처분의 세부 기준과 절차, 그 밖에 필요한 사항은 국토교통부령으로 정한다.

□ 자동차관리법 시행령

제17조(권한의 위임) ① 국토교통부장관은 법 제77조제1항에 따라 다음 각 호의 사항에 관한 권한을 시·도지사에게 위임한다.

6. 법 제47조제1항의 규정에 의한 택시미터의 수리 및 사용에 관한 검정
<자동차관리법시행령 [별표2]>

위 반 내 용	관계법령	처분내용 (과태료액)
21의 2. 다음과 같이 택시미터의 검정을 받지 아니하고 사용한 때 가. 제작·수리 또는 수입에 관한 검정을 받지 아니하고 사용한 때 나. 사용에 관한 검정을 받지 아니하고 사용한 때	법 제47조 제1항	100
(1) 검정을 받아야 할 기간만료일로부터 30일이내인때		30
(2) 검정을 받아야 할 기간만료일부 30일을 초과한 경우에는 매 1일 초과 시마다		1

□ 자동차관리법 시행규칙

제94조(택시미터의 구조등) ① 자동차에 부착되어 거리와 시간을 측정하여 이를 금액으로 표시하는 택시요금미터(이하 "택시미터"라 한다)의 구조는 전기로 작동하는 방식이어야 한다.

② 택시미터의 검정범위는 거리를 측정하는 측정장치(변속기에 부착되어 속도를 측정하는 부분을 말한다)에서부터 기본·주행·할증요금을 표시하는 요금장치(이하 이 조에서 "요금장치"라 한다)까지로 한다.

③ 누구든지 택시미터의 장치중 요금장치를 개조하여서는 아니 된다. 다만, 택시요금체계의 변경으로 인하여 시·도지사가 정하는 기간 내에 개조하는 경우에는 그러하지 아니하다.

제95조(검정의 신청등) ① 택시미터를 제작·수리·수입 또는 사용하고자 하는 자는 법 제47조제1항의 규정에 의하여 다음 각 호의 구분에 따라 별지 제59호서식의 택시미터(제작·수리·사용)검정신청서를 시·도지사 또는 법 제47조제2항의 규정에 의한 택시미터전문검정기관(이하 "택시미터전문검정기관"이라 한다)에 제출하고 검정을 받아야 한다. 다만, 제3호에 따른 사용검정의 경우에는 별지 제59호서식의 신청서 대신 자동차등록증을 제출할 수 있다.

1. 제작검정 : 택시미터를 제작 또는 수입한 때에 실시하는 검정
2. 수리검정 : 택시미터에 대하여 다음 각목의 1에 해당하는 행위를 한 때에 실시하는 검정

- 가. 자동차에 택시미터를 부착하는 행위
- 나. 제94조제2항 단서의 규정에 의하여 시·도지사가 정하는 기간 내에 요금장치를 개조하는 행위
- 다. 제4항의 규정에 의한 검정봉인이 파손되어 이를 수리하거나 검정봉인을 파손하고 수리하는 행위
- 라. 요금장치와 관련하여 새로운 기능을 추가하는 행위
- 마. 기타 국토교통부장관이 고시하는 수리행위
- 3. 사용검정 : 다음 각목의 1에 해당하는 검정
 - 가. 법 제43조제1항제2호의 규정에 의한 자동차의 정기검사시 실시하는 검정
 - 나. 「여객자동차 운수사업법 시행규칙」 제107조의 규정에 의하여 차령연장을 위한 검사시 실시하는 검정
- ② 삭제
- ③ 시·도지사 또는 택시미터전문검정기관은 검정에 필요하다고 인정될 경우 택시미터를 제작·수리·수입 또는 사용하는 자에게 검정에 필요한 자료등의 제출을 요구할 수 있다.
- ④ 택시미터의 검정기준 및 방법, 검정봉인 기타 검정의 시행에 관하여 필요한 사항은 국토교통부장관이 고시한다.

□ 자동차 검사 시행요령 등에 관한 규정

- 제24조(택시미터전문검정기관의 지정기준 등)** ① 규칙 제96조에 따라 국토교통부장관 및 시·도지사가 택시미터전문검정기관(이하 "검정기관"이라 한다)을 지정하고자 하는 경우에는 규칙 제96조제2항 별표21의 검정시설 및 검정요원을 1명 이상(한국교통안전공단, 지정정비사업자, 종합검사지정정비사업자의 경우 사용검정에 필요한 검정요원을 확보한 것으로 본다)확보한 다음 각 호의 자를 검정기관으로 지정하여야 한다.
1. 한국교통안전공단 및 「국가표준기본법」 제23조에 따른 한국인정기구로부터 인정을 받은 시험·검사기관
 2. 지정정비사업자, 종합검사지정정비사업자
 3. 대지 200㎡이상, 사무실 20㎡이상 확보한 택시미터수리업자(이하 "수리업자"라 한다)
- ② 시·도지사는 제1항제2호 및 제3호에 따라 지정정비사업자 또는 수리업자를 검정기관으로 지정하여 수리검정 또는 사용검정업무를 시행할 때에는 수시로 확인하여야 한다.

제25조(수리검정의 시행 등) ① 규칙 제95조제1항제2호에 따라 수리검정은 다음 각호와 같이 세분하여 시행할 수 있으며, 이 경우 주행검사에 합격하여야 수리검정을 받은 것으로 본다. 다만, 규칙 제95조제1항제1호에 따라 이미 제작검정을 합격하여 봉인된 것은 정치검사를 시행하지 아니할 수 있다.

1. 정치검사 : 시간·거리구동시험, 구조, 겉모양, 표기 및 표시, 펄스의 허용차, 시간의 허용차, 할증(할인)의 허용차
2. 주행검사 : 거리의 허용차

② 규칙 제95조제1항제2호 마목에 따른 국토교통부장관이 고시하는 수리행위라 함은 다음 각호와 같다.

1. 자동차 변속기의 교체 또는 수리
2. 지름이 다른 타이어로 교체

③ 제1항에 따른 수리검정중 정치검사 또는 주행검사를 따로 받고자 하는 자는 별지 제6호 서식의 택시미터정치검사신청서와 별지 제7호 서식의 택시미터주행검사신청서에 따로 신청할 수 있다.

제26조(검정신청서 접수 등) ① 검정기관이 검정신청서를 접수한 때에는 검정종류별로 신청사항이 적합한지 확인하고 별책8의 택시미터검정신청서 접수대장을 작성하여야 한다. 다만, 전산정보처리조직에 기록한 경우에는 그러하지 아니하다.

② 제1항에 따라 검정신청을 받은 검정기관은 검정종류별로 별표5의 택시미터검정기준에 따라 검정을 시행하고 합·부 판정을 하여야 한다. 이 경우 규칙 제95조제1항제3호에 따라 사용검정을 시행한 결과 다음 각호에 해당되는 때에는 검정불합격 처분하여야 한다.

1. 검정봉인의 파손
2. 요금 장치의 변경
3. 새로운 기능의 추가
4. 기타 국토교통부장관이 정하는 사항

③ 제2항에 따라 검정을 시행한 결과 검정에 합격한 경우에 택시미터 소유자로부터 검정확인을 요청받은 때에는 검정기관은 별지 제8호서식의 택시미터제작·수리·사용검정확인서를 발행하여야 한다.

④ 제2항에 따라 불합격처분을 한 검정기관은 시장, 군수, 구청장에게 즉시 보고하여야 하며, 검정불합격처분을 받은 택시미터기 소유자는 규칙 제95조제1항제2호에 따른 수리검정을 다시 받아야 한다. 이 경우 전산정보처리조직에 불합격 처분 내용을 즉시 기록한 경우에는 보고한 것으로 갈음한다.

제27조(검정결과 보고 등) 검정기관은 제26조에 따라 검정을 시행한 때에는 별지 제9호 서식의 택시미터검정결과 보고서를 매월 작성하여 익월 7일 이내에 자동차 사용본거지를 관할하는 시·도지사(제작검정의 경우에는 국토교통부장관을 말한다)에게 보고하여야 한다. 다만, 전산정보처리조직에 기록한 경우에는 그러하지 아니하다.

제28조(택시미터의 봉인 등) ① 제26조에 따라 검정을 시행한 결과 검정기준 등에 적합한 경우에는 별표6에 예시된 양식에 따라 시·도시사가 정한 검정합격필증(제작검정의 경우에는 검정기관이 정한 철인을 말한다)을 택시미터에 붙이고 다음 각호의 검정의 경우에는 택시미터를 봉인하여야 한다.

1. 제작검정 : 외함과 지지구 접합부의 철인 및 봉인

2. 수리검정

가. 정치검사 : 외함지지구의 접합부 봉인

나. 주행검사 : 봉인을 파손하지 아니하고는 펄스를 조정할 수 없도록 펄스조정부와 미터기 외함을 봉인선으로 연결하여 1차봉인한 후 그 봉인선을 이용하여 차체와 연결하여 2차봉인을 실시하고, 택시미터의 좌우 2개소에 택시미터와 차체를 봉인선으로 연결하여 봉인

3. <삭제>

② 제1항에 따른 택시미터의 봉인은 별표7과 같으며 봉인끈은 5가닥 이상으로 끈 철선 또는 그 이상의 인장강도가 확보된 끈을 사용하여야 한다.

③ 검정기관은 봉인 및 검정합격필증의 보관·수불 등을 철저히 관리하기 위하여 관리책임자를 임명하여 관리하여야 하며 봉인기등이 마모되거나 사용할 수 없게 된 때에는 이를 폐기하여야 한다.

<자동차 검사 시행요령 등에 관한 규정 [별표5]>

8. 검사

8.2 검사조건

8.2.3 자동차는 자체동력(또는 정치식 주행검사 장치)으로 평탄한 직선코스
로 40 ~ 60km/h의 속도로 이동하여야 한다.

□ 여객자동차 운수사업법 시행규칙

<여객자동차 운수사업법 시행규칙 [별표 4]>

1. 운송사업자의 준수사항

나. 자동차의 장치 및 설비 등에 관한 준수사항

2) 택시운송사업용 자동차 및 수요응답형 여객자동차(승용자동차만 해당한다)

가) 택시운송사업용 자동차[대형(승합자동차를 사용하는 경우로 한정한다) 및 고급형 택시운송사업용 자동차는 제외한다]의 안에는 여객이 쉽게 볼 수 있는 위치에 요금미터기를 설치해야 한다.

라) 택시운송사업용 자동차[대형(승합자동차를 사용하는 경우로 한정한다) 및 고급형 택시운송사업용 자동차는 제외한다] 앞부분에는 택시운송사업용 자동차임을 표시하는 설비를 설치하고, 빈차로 운행 중일 때에는 외부에서 빈차임을 알 수 있도록 하는 조명장치가 자동으로 작동되는 설비를 갖추어야 한다.

□ 응급의료에 관한 법률

제44조(구급차등의 운용자) ① 다음 각 호의 어느 하나에 해당하는 자 외에는 구급차등을 운용할 수 없다.

1. 국가 또는 지방자치단체
2. 「의료법」 제3조에 따른 의료기관
3. 다른 법령에 따라 구급차등을 둘 수 있는 자
4. 이 법에 따라 응급환자이송업(이하 “이송업”이라 한다)의 허가를 받은 자
5. 응급환자의 이송을 목적사업으로 하여 보건복지부장관의 설립허가를 받은 비영리법인

제44조의2(구급차등의 말소신고 등) ① 제44조제1항제1호의 구급차등 운용자는 구급차등이 다음 각 호의 어느 하나에 해당하는 경우에는 보건복지부령으로 정하는 바에 따라 시장·군수·구청장에게 구급차등의 말소 통보를 하여야 한다.

1. 「자동차관리법」 제13조, 「항공안전법」 제15조 등 관계 법령에 따라 구급차등의 등록이 말소된 경우
2. 제46조의2에 따른 운행연한 또는 운행거리가 초과된 경우

② 제44조제1항제2호부터 제5호까지의 구급차등 운용자는 구급차등이 제1항

각 호의 어느 하나에 해당하는 경우에는 보건복지부령으로 정하는 바에 따라 시장·군수·구청장에게 구급차등의 말소 신고를 하여야 한다.

- ③ 시장·군수·구청장은 제1항 및 제2항에 따라 말소 통보 또는 신고를 하여야 하는 자가 말소 통보 또는 신고를 하지 아니할 경우 직권으로 말소할 수 있다.

제46조(구급차등의 기준) ① 구급차등은 환자이송 및 응급의료를 하는 데에 적합하게 설계·제작되어야 한다.

- ② 구급차의 형태, 표시, 내부장치 등에 관한 기준은 보건복지부와 국토교통부의 공동부령으로 정한다.

제46조의2(구급차 운행연한) ① 구급차는 보건복지부와 국토교통부의 공동부령으로 정하는 운행연한 및 운행거리를 초과하여 운행하지 못한다. 다만, 시장·군수·구청장은 관할구역 내 구급차의 운행여건 등을 고려하여 보건복지부와 국토교통부의 공동부령으로 정하는 안전성 요건이 충족되는 경우에는 2년의 범위에서 운행연한을 연장할 수 있다.

- ② 시장·군수·구청장은 구급차의 제작·조립이 중단되거나 출고가 지연되는 등 부득이한 사유로 구급차의 수급이 현저히 곤란하다고 인정되는 때에는 보건복지부와 국토교통부의 공동부령으로 정하는 안전성 요건이 충족되는 경우 6개월의 범위에서 제1항에 따른 운행연한을 초과하여 운행하게 할 수 있다.

제47조(구급차등의 장비) ① 구급차등에는 응급환자에게 응급처치를 할 수 있도록 의료장비 및 구급의약품 등을 갖추어야 하며, 구급차등이 속한 기관·의료기관 및 응급의료지원센터와 통화할 수 있는 통신장비를 갖추어야 한다.

- ② 구급차에는 응급환자의 이송 상황과 이송 중 응급처치의 내용을 파악하기 위하여 보건복지부령으로 정하는 기준에 적합한 다음 각 호의 장비를 장착하여야 한다. 이 경우 보건복지부령으로 정하는 바에 따라 장비 장착에 따른 정보를 수집·보관하여야 하며, 보건복지부장관이 해당 정보의 제출을 요구하는 때에는 이에 따라야 한다.

1. 구급차 운행기록장치 및 영상기록장치(차량 속도, 위치정보 등 구급차의 운행과 관련된 정보를 저장하고 충돌 등 사고발생 시 사고 상황을 영상 등으로 저장하는 기능을 갖춘 장치를 말한다)
2. 구급차 요금미터장치(거리를 측정하여 이를 금액으로 표시하는 장치를 말하며, 보건복지부령으로 정하는 구급차에 한정한다)
3. 「개인정보 보호법」 제2조제7호에 따른 영상정보처리기기

- ③ 제1항에 따라 갖추어야 하는 의료장비·구급의약품 및 통신장비 등의 관리와 구급차등의 관리 및 제2항에 따른 장비의 장착·관리 등에 필요한 사항은 보건복지부령으로 정한다.

- ④ 제2항제3호에 따른 장비는 보건복지부령으로 정하는 구급차 이용자 등의 동의 절차를 거쳐 개인영상정보를 수집하도록 하고, 이 법에서 정한 것 외에 영상정보처리기기의 설치 등에 관한 사항은 「개인정보 보호법」에 따른다.

제50조(지도·감독) ① 시·도지사 또는 시장·군수·구청장은 관할 구역에서 운용되는 구급차등에 대하여 매년 한 번 이상 구급차등의 운용상황과 실태를 점검하여 그 결과에 따라 시정명령·정지명령 등 필요한 조치를 할 수 있다.

② 시·도지사 또는 시장·군수·구청장은 관할 구역 내에 있는 제47조의2제1항 각 호의 시설 등에 대하여 매년 한 번 이상 자동심장충격기 등 심폐소생술을 할 수 있는 응급장비의 구비현황과 관리실태를 점검하여야 하며, 그 결과에 따라 시정명령 등 필요한 조치를 할 수 있다.

□ 응급의료에 관한 법률 시행규칙

제38조(구급차등의 장비 및 관리 등) ① 법 제46조의 규정에 의한 구급자동차는 위급의 정도가 중한 응급환자의 이송에 적합하도록 제작된 구급차(이하 “특수구급차”라 한다)와 위급의 정도가 중하지 아니한 응급환자의 이송에 주로 사용되는 구급차(이하 “일반구급차”라 한다)로 구분한다.

② 법 제46조의3제1항에 따른 응급의료 전용헬기의 장비·의약품·환자인계점 관리 등에 관한 기준은 별표 15의2와 같다.

③ 법 제47조제1항의 규정에 따라 구급차등에 갖추어야 하는 의료장비·구급의약품 및 통신장비의 기준은 별표16과 같다.

④ 법 제47조제2항 및 제4항에 따라 구급차 장착장비의 기준과 장비장착에 따른 정보수집·보관·제출 방법 및 동의 절차에 관한 사항은 별표 16의2와 같다.

⑤ 법 제47조제3항에 따라 구급차등에 갖추어야 하는 의료장비·구급의약품·통신장비 등의 관리와 구급차등에 관한 관리기준은 별표17과 같다.

<응급의료에 관한 법률 시행규칙 [별표16의2]>

1. 구급차 기본 장착 장비 기준

다. 구급차 요금미터장치는 제11조에 따른 이송처치료를 금액으로 표시하여야 하며 전기로 작동하는 방식이어야 한다. 구급차 요금미터장치에 관하여 이 규칙에서 정한 것 외에는 「자동차관리법」 제47조와 같은 법 시행규칙 제94조 및 제95조의 택시요금미터에 관한 규정을 준용하며, 이 경우 “택시요금미터”는 “구급차 요금미터장치”로, “택시요금체계”는 “제11조에 따른 이송처치료 요금체계”로 보되, 검정에 관한 사항은 택시요금미터에 관한 사항을 따른다.

2. 정보의 수집·보관·제출 방법 및 동의 절차

나. 구급차 요금미터장치

- 1) 법 제44조제1항제2호, 제4호 및 제5호에 따른 자가 운용하는 구급차는 구급차 요금미터장치를 장착하여야 한다. 다만, 「의료법」 제35조에 따라 개설된 부속 의료기관이 운용하는 구급차의 경우에는 장착하지 아니할 수 있다.
- 2) 구급차 운용자는 구급차의 내부에 구급차 이용자에게 요금이 잘 보이도록 요금미터장치를 장착하여야 한다.

□ 구급차의 기준 및 응급환자이송업의 시설 등 기준에 관한 규칙

제7조의2(운행연한) ① 구급차의 운행연한(이하 “차령”이라 한다)은 9년으로 한다. 이 경우 차령의 기산일은 다음 각 호의 구분에 따른다.

1. 제작연도에 등록된 자동차: 최초의 신규등록일
 2. 제작연도에 등록되지 아니한 자동차: 제작연도의 말일
- ② 구급차의 차령은 다음 각 호의 요건을 모두 충족한 경우에는 최대 2년까지 연장될 수 있다. 다만, 시장·군수·구청장(자치구의 구청장을 말한다. 이하 같다)은 부득이한 사유로 구급차의 수급이 현저히 곤란하다고 인정되는 때에 다음 각 호의 요건이 모두 충족되는 경우에는 「응급의료에 관한 법률」 제46조의2제2항에 따라 6개월의 범위에서 본문에 따른 차령을 초과하여 운행하게 할 수 있다.
1. 제1항에 따른 차령이 만료되기 전 2개월 이내 또는 차령이 연장된 구급차의 경우 매 6개월마다 「자동차관리법」 제43조제1항제4호에 따른 임시검사를 받아 검사기준에 적합할 것
 2. 제2조부터 제7조까지 정한 구급차의 형태·표시 및 내부장치 등에 관한 사항을 준수할 것
- ③ 「자동차관리법」 제44조에 따른 자동차검사 대행자는 제2항제1호에 따른 임시검사에 합격한 구급차의 운용자에게 별지 제1호서식의 구급차 임시검사 합격통지서를 발급하여야 한다.
- ④ 구급차의 운용자는 구급차의 차령을 연장하려면 별지 제2호서식의 구급차의 차령연장 신청서에 다음 각 호의 서류를 첨부하여 시장·군수·구청장에게 제출하여야 한다.
1. 「자동차관리법」 제7조에 따른 자동차등록원부
 2. 「자동차관리법」 제44조에 따른 자동차검사대행자가 제3항에 따라 발급한 별지 제1호서식의 구급차 임시검사 합격통지서

⑤ 제4항에 따른 차령의 연장 신청은 해당 구급차의 차령이 만료되기 전까지 하여야 한다. 다만, 다음 각 호의 어느 하나에 해당하는 경우에는 다음 각 호의 구분에 따른 날까지 하여야 한다.

1. 차령만료일이 토요일 또는 일요일인 경우: 그 다음 월요일

2. 차령만료일이 일요일 외의 공휴일인 경우: 그 다음날

3. 차량 파손에 따른 정비 등 불가피한 사유로 차령만료일까지 차령의 연장을 신청하는 것이 곤란하여 차령만료일 이전까지 시장·군수·구청장에게 별지 제2호서식의 구급차의 차령연장 신청의 연기 신청서에 연기 사유를 증명할 수 있는 서류를 첨부하여 제출한 경우: 시장·군수·구청장이 별도로 정한 날

⑥ 차령 연장에 관하여 이 규칙에서 규정한 사항 외에는 「여객자동차 운수사업법」 제84조, 같은 법 시행령 제40조 및 같은 법 시행규칙 제107조를 준용한다.